

**Sentinel System Driver**  
**Internet Installer 版**  
**インストール・ガイド**

**技研商事インターナショナル株式会社**

2003/06

---

# Sentinel System Driver のインストール (Windows 9x/NT/ME/2000/XP)

Sentinel System Driver のバージョン 5.41 以降では Internet Installer を使用して Windows 9x /NT /2000/XP のどのシステムにもドライバを通常のアプリケーションのようにインストールできます。ここではそのインストール手順を説明します。

---

## インストール手順

### アップグレードに関する注意:

現在前バージョンの Sentinel System Driver を使用しており、すべて問題なく動作していれば、最新のドライバにアップグレードする必要はありません。

Windows XP環境ではインストールする SystemDriver は、WindowsInstaller 版を必ずご使用下さい。

---

**警告!** setup.exe を実行してドライバをインストールする場合、必要ならば自動的に Windows Installer を更新するかどうか決めていない場合はこのプログラムを実行しないで下さい。Windows Installer のバージョンが更新されます。更新の前にプロンプトは表示されません。WindowsInstaller が導入されていない場合、或いは古いバージョンが導入されている場合は、自動的に WindowsInstaller が導入されリブートを促します。リブート後、改めてインストール作業に入りますのでご注意下さい。

---

---

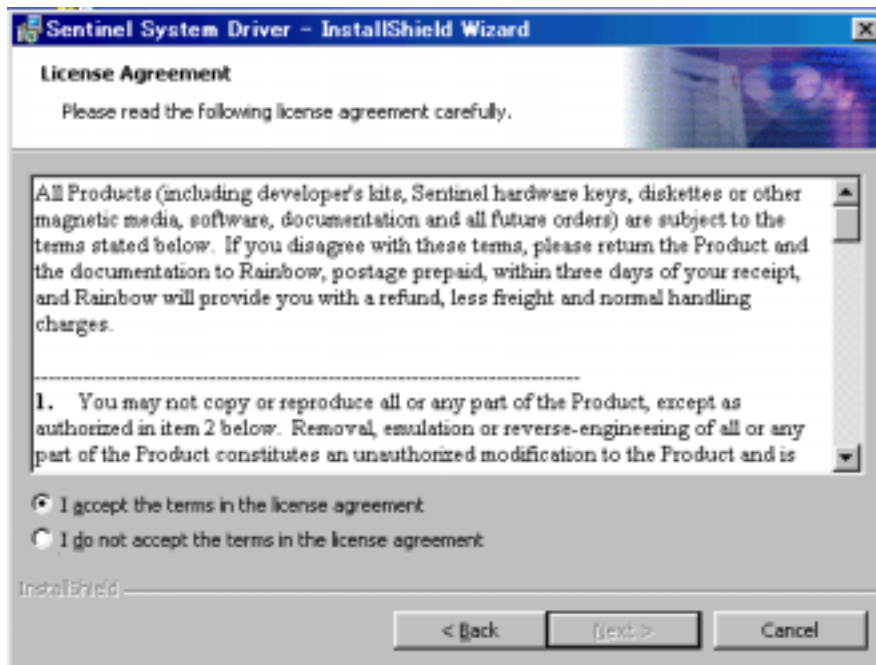
**重要:** インストールを続ける前に Sentinel SuperProUSB キーを取り外して下さい。詳しくは 7 ページの「Sentinel SuperProUSB キーに関する注意」を参照してください。

---

1. SSD ~ .exe を実行してください。  
**注意！**このとき SuperProUSB キーは接続しないで下さい。

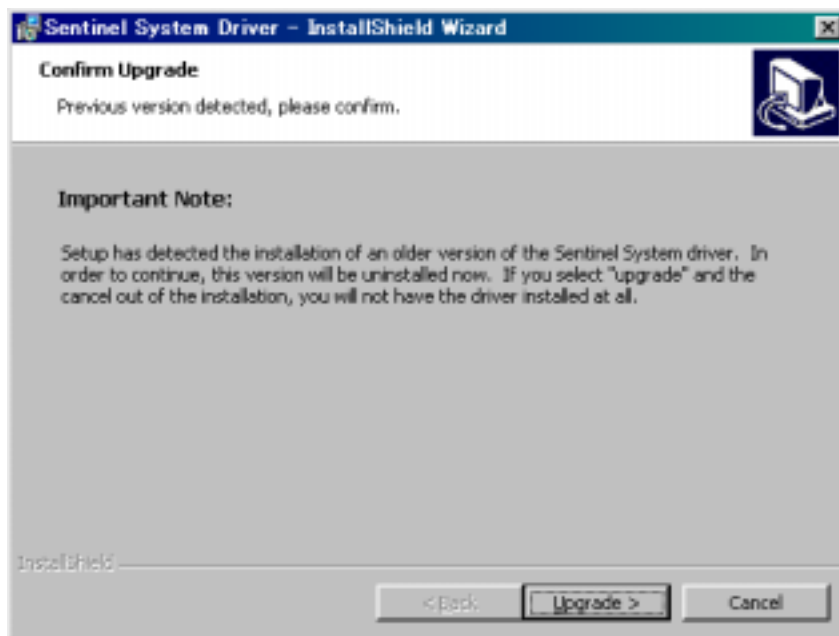


2. Install Shield ウィザードの開始  
**新規に SystemDriver をインストールする場合**  
次のようなダイアログが表示されますので、「I accept ~ (同意)」を選択して進んで下さい。



I accept ~ を選択

セットアップ・プログラムが旧バージョンの SystemDriver を認識した場合アップグレードするかどうかを確認するプロンプトが表示されます。確認が済めば、旧バージョンはただちにアンインストールされます。その後インストールを終了すると、旧バージョンは削除されています。

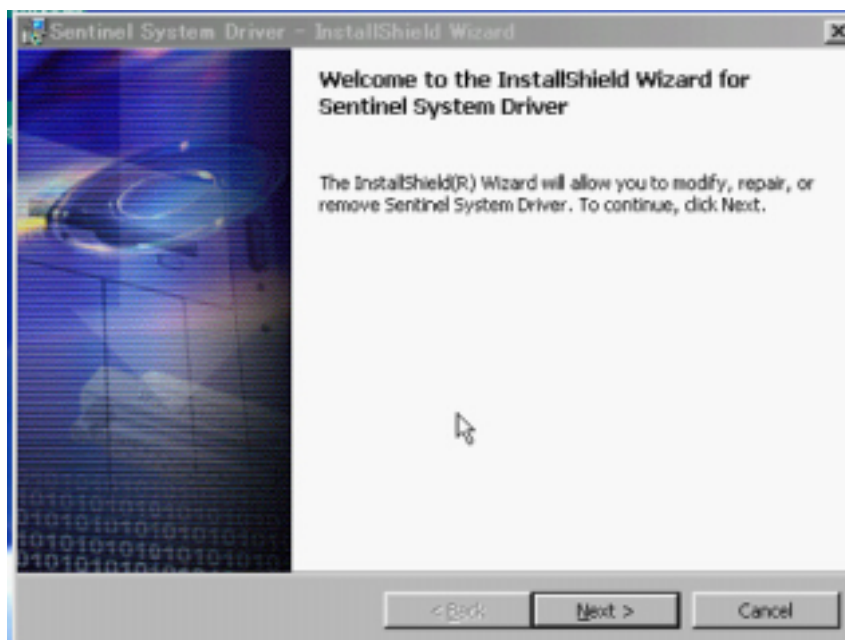


Update > をクリックします。

3. 次に導入画面が起動します。

『ようこそ Sentinel System Driver Install Shield ウィザードへ

Install Shield はあなたのコンピュータに Sentinel System Driver をインストールします。続けるためには、Next をクリックしてください。』

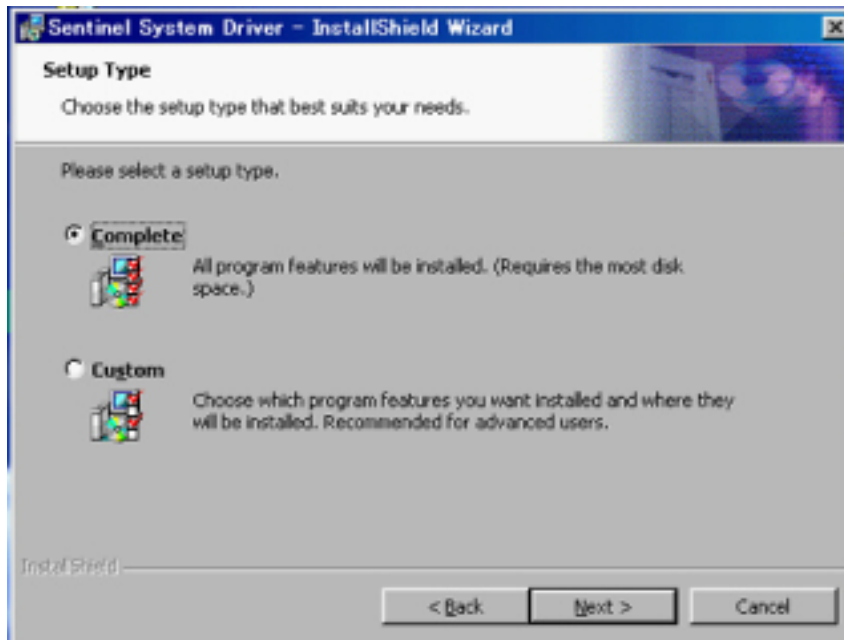


Next > をクリックします。

4. セットアップタイプを選択します。

**Complete**(すべて)パラレル・ドライバとUSBドライバの両方がインストールされます。

**Custom**(カスタム)パラレル、USB どちらかをインストールするかを選択できます。

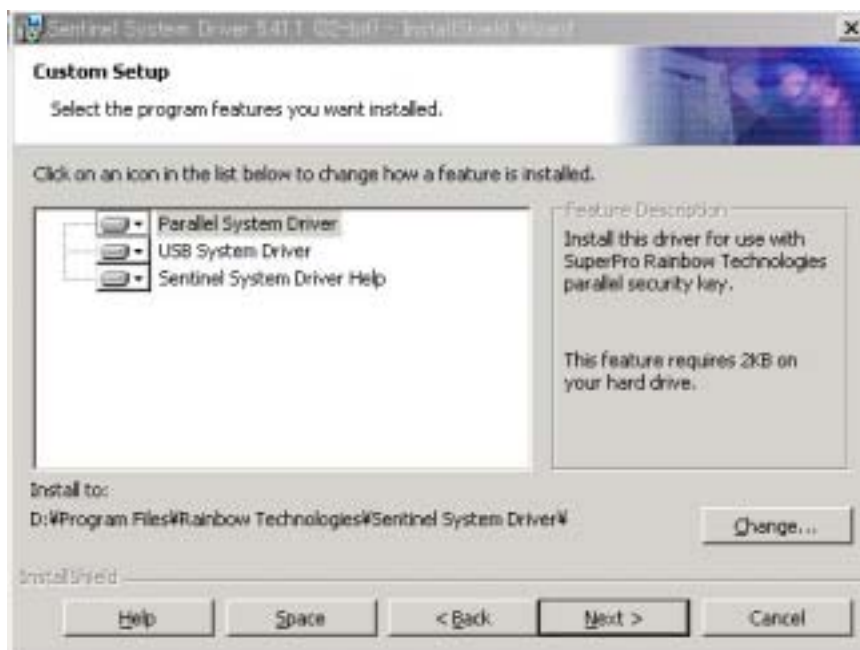


Next > をクリックします

**Custom** を選択すると次のようなダイアログが表示されます。

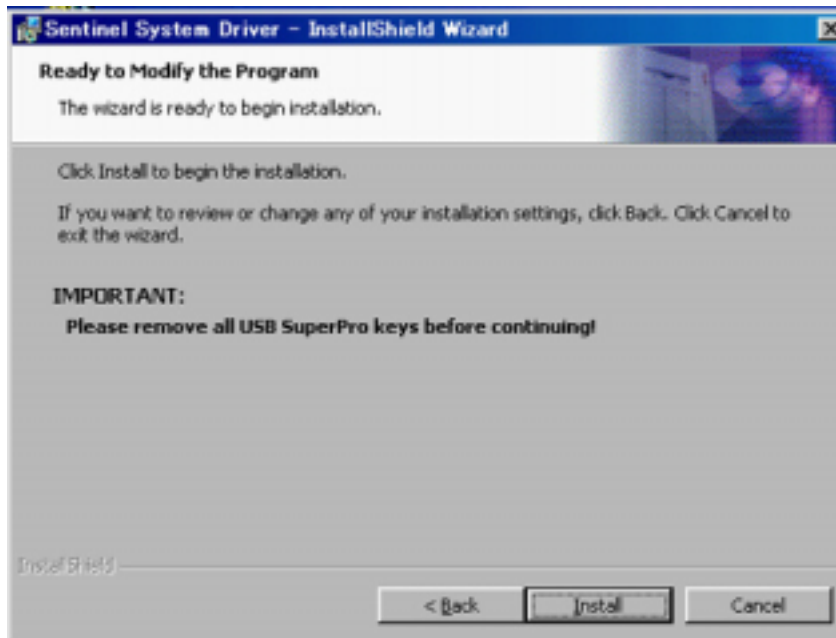
(使用するオペレーティング・システムがUSBをサポートしている場合)

パラレル、USB のどちらをインストールするかを選択。



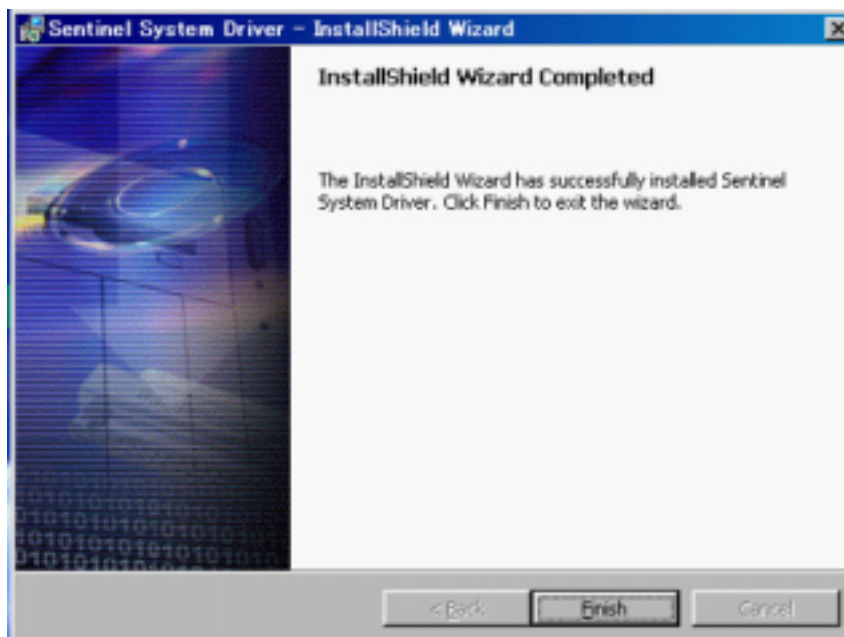
Next > をクリックします

5. インストールの準備ができました。  
Install をクリックするとインストールが開始されます。



Installを選択します。

6. インストールが完了しました。  
『Install Shield ウィザードが完了しました。』  
Install Shield ウィザードは Sentinel System Drive のインストールに成功しました。



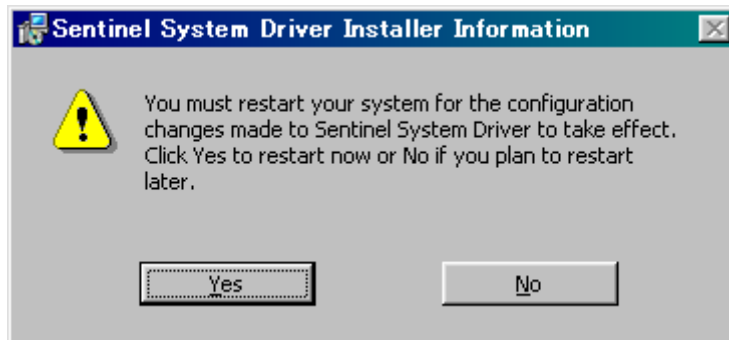
Finish をクリックしてウィザードを終了してください。

---

**備考:**

使用しているオペレーティング・システムとコンピュータの構成によっては、アップグレード終了後、再起動を求められることがあります。これは新しいパラレルポートドライバの開始に必要な作業です。

---



『Sentinel System Driver の設定変更を有効にするためにシステムの再起動が必要です。すぐに再起動するなら **Yes** をクリック、後で再起動する場合は **No** をクリックしてください。』

---

## SentinelSuperProUSB キーに関する注意

SentinelSuperPro の USB 版はすべて、Sentinel System Driver をインストールまたは削除する前に取り外しておく必要があります。取り外しておかないと USB 部分のインストールが失敗することがあります。そのためインストールを実行する前に、SuperProUSB キーをコンピュータから取り外すよう警告するメッセージを表示することをお勧めします。同梱のインストーラは、実際のインストールが行われる直前に Install Confirmation(インストールの確認)メッセージでユーザに警告します。この警告に従わない場合、ユーザは USB キーを接続せずに Sentinel System Driver をアンインストールしてから再インストールする必要があります。これによってシステムが修復され、USB キーが使用可能になります。

---

# Sentinel System Driver のアンインストール (Windows 9x/NT/ME/2000/XP)

Sentinel System Driver のバージョン 5.41 以降では Internet Installer を使用して Windows 9x/NT/2000/XP のどのシステムにもドライバを通常のアプリケーションのようにアンインストールできます。ここではその手順を説明します。

---

## 変更 / 削除の方法

### システムドライバーの追加 / 修正 / 削除

#### エンド・ユーザがドライバのインストールを実行する

同梱のインストーラを使用すると通常のアプリケーションのようにステップ・バイ・ステップでドライバのアンインストールが可能です。この方法でユーザはコンポーネントの変更やインストールの修正、アンインストールが行えます。

[コントロール・パネル] から [アプリケーションの追加と削除] で Sentinel System Driver を選択する場合と同じです。

使用しているオペレーティング・システムとコンピュータの構成によっては、アップグレードを終えた後、再起動が必要な場合があります。

---

## システムを再起動する

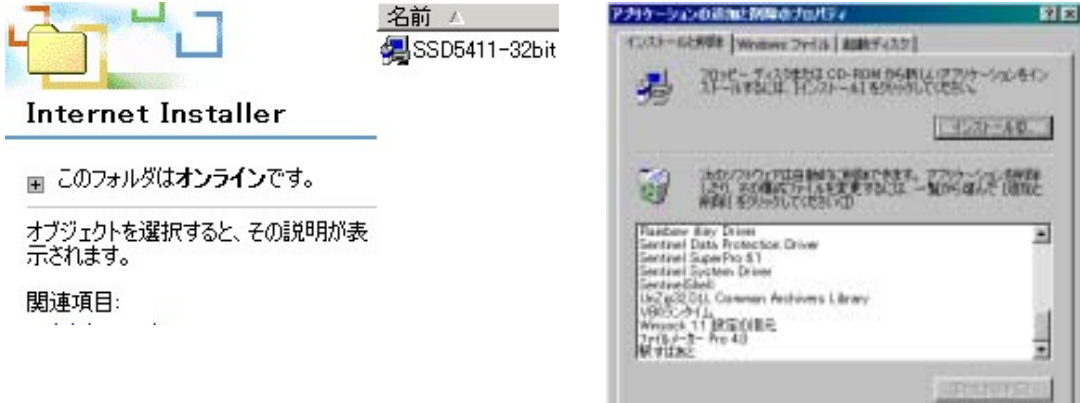
一部のケースで、SystemDriver の追加 / 削除を完了するためカスタム・アクションの処理中に再起動が必要と判断されることがあります。

Windows 95/98/ME ではパラレル・ポート・ドライバはアンインストールされた後、次の再起動までメモリから削除されません。

そのためこれらのシステム上でのアンインストール後には再起動することをお勧めします(ただし必須ではありません)。アンインストール後ドライバはメモリに残されますが、ユーザが次にシャットダウンまたは再起動すると削除されます。

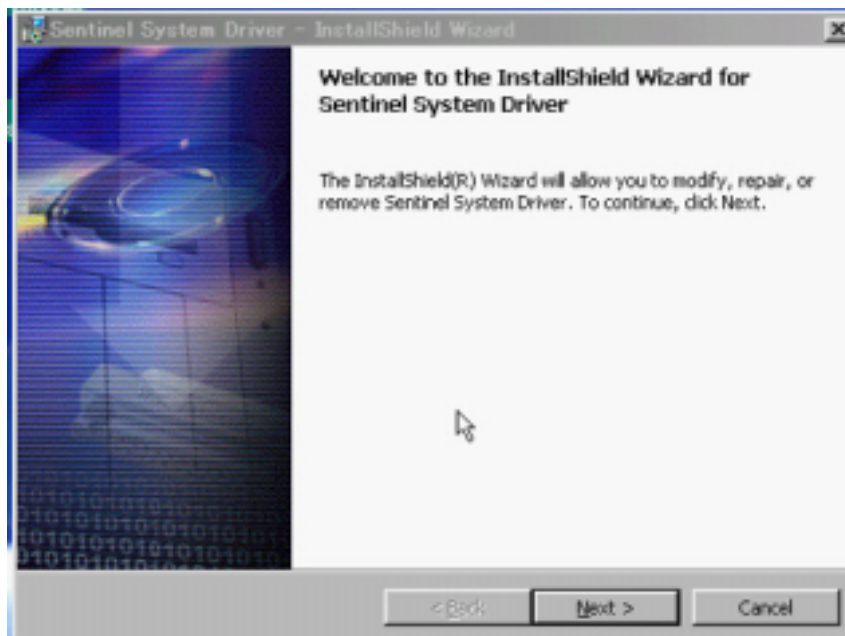
1. まず SSD ~ .exe を実行してください。  
コントロールパネルの[アプリケーションの追加と削除]から Sentinel System Driver を選んで削除することもできます(以下は同じ作業)。

画面は SystemDriver5.411 のものです。



お使いの OS やバージョンによって若干異なります。

2. SSD ~ .exe を実行すると導入画面が起動します。  
『ようこそ Sentinel System Driver Install Shield ウィザードへ  
Install Shield は Sentinel System Driver の変更、修復、削除を行います。  
続けるためには、Next をクリックしてください。』



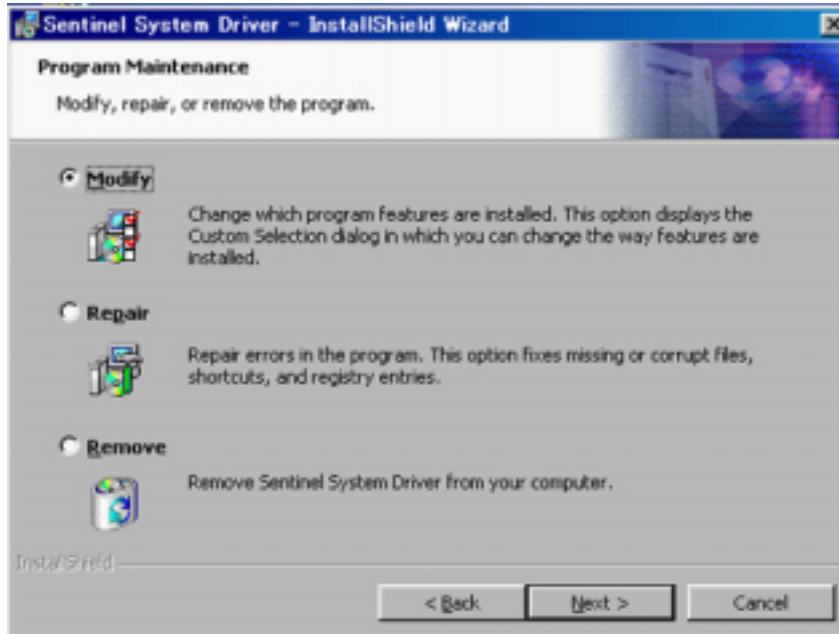
Next > をクリックします。

3. プログラムメンテナンスプログラムの変更、修理、削除を行います。

**Modify** (変更) インストールされるプログラム機能を変更します。

**Repair** (修理) 欠けているか壊れたファイル、ショートカットとレジストリ項目を修理します。

**Remove** (削除) コンピュータから Sentinel System Driver を削除 します。



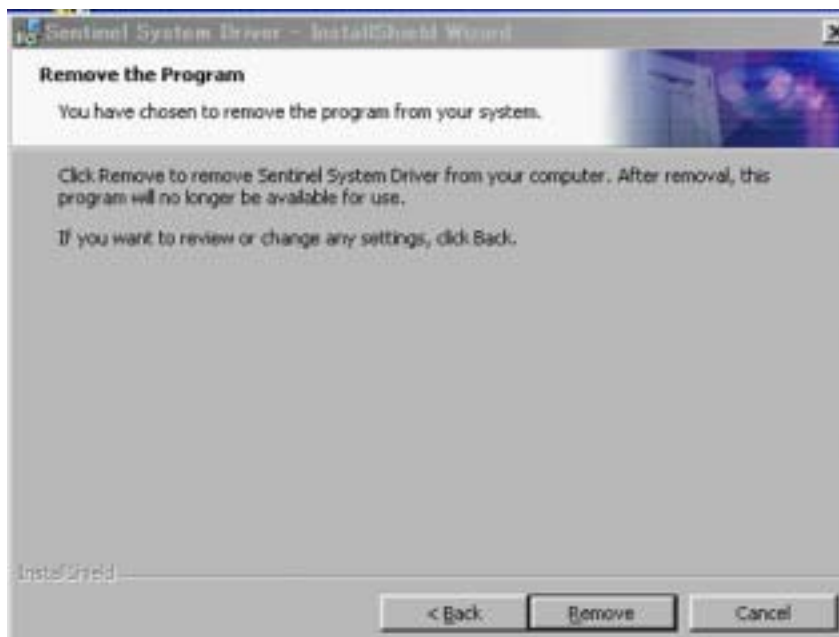
**Remove** を選び **Next >** をクリックします。

4. プログラムの削除を開始します。

**「あなたはプログラム削除を選びました。」**

削除するため **Remove** をクリックしてください。削除後は、このプログラムは使えなくなります。

再検討するか、あるいはインストールの設定を変更される場合は、**Back** をクリックして下さい。」



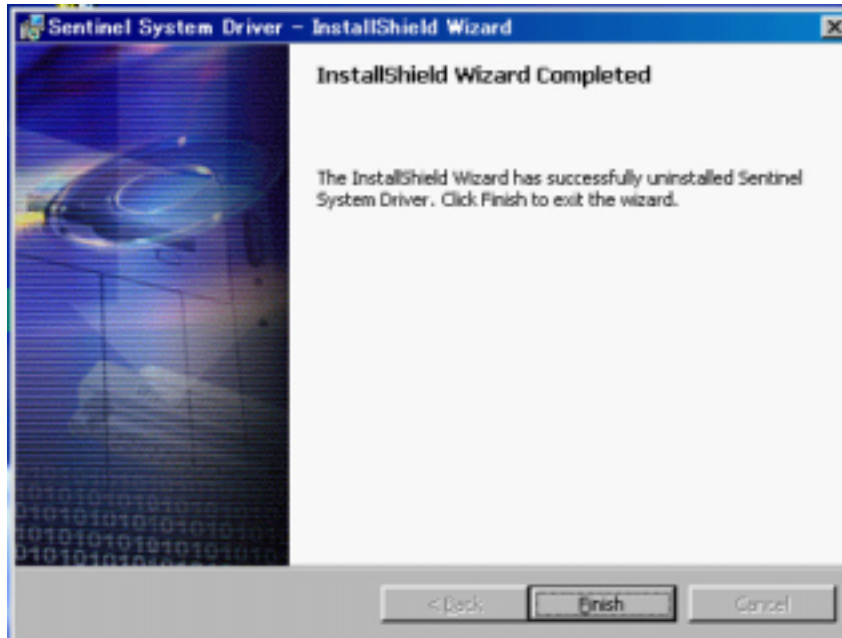
**Remove** をクリックしてください。

5. 削除(アンインストール)が完了しました

『Install Shield ウィザードが完了しました。

Install Shield ウィザードは Sentinel System Driver のアンインストールに成功しました。

Finish をクリックしてウィザードを終了してください。』

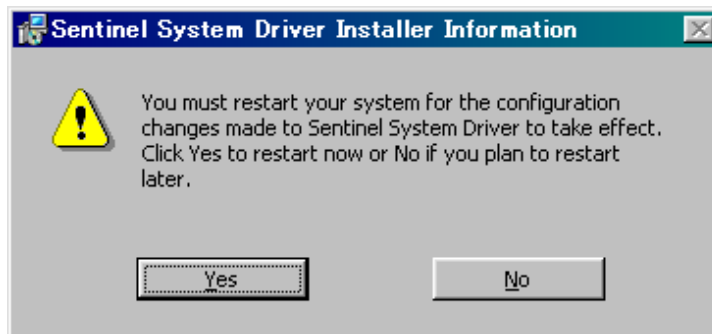


Finish をクリックしてください。

---

**備考:**

使用しているオペレーティング・システムとコンピュータの構成によっては、アンインストールを終えた後、再起動を求められることがあります。



『Sentinel System Driver の設定変更を有効にするためにシステムの再起動が必要です。すぐに再起動するなら Yes をクリック、後で再起動する場合は No をクリックしてください。』

# お問い合わせ先

## 技研商事インターナショナル株式会社

本 社	〒461-0018 愛知県名古屋市東区主税町 2-30 GSI ビル TEL: (052) 972-6544 FAX: (052) 972-6568
東京支店	〒100-0013 東京都千代田区霞が関3-5-1 霞ヶ関IHFビル 4F TEL: (03) 3506-1800 FAX: (03) 3506-1807
大阪営業所	〒541-0048 大阪府大阪市中央区瓦町4-5-9 井門瓦町ビル 4F TEL: (06) 6227-4660 FAX: (06) 6227-4677
ホームページ	<a href="http://www.giken.co.jp">http://www.giken.co.jp</a>
Eメール	<a href="mailto:sentinel@giken.co.jp">sentinel@giken.co.jp</a>

開発元: Rainbow Technologies, Inc.

Copyright 2003, Giken Shoji International Co.,Ltd.

SentinelSuperPro はレインボー・テクノロジーズ社の商標です。  
その他本書に記載されている製品名は、すべて各製造者の商標または登録商標です。  
本書の一部または全部を無断で複写複製、転載することを禁じます。